

B.A. -BA*

*Les Bonnes Actus du Bazadais

cdcdubazadais.fr

Mais aussi...

VITE DIT, BIEN FAIT !
PORTRAIT
EN COULISSES
LE DOSSIER SPÉCIAL
C'EST VOTÉ
TALENTS D'ICI
OÙ SORTIR ?
COMMUNES À LA UNE
IDÉE À PARTAGER
À VOTRE SERVICE !



AU 
DU SUJET

Budget 2026 :
gardons
le cap !

22

Juin 2026

**B
Z
D**is | communauté
de communes

LE MOT DE...

ISABELLE DEXPERT, PRÉSIDENTE



Pour ce premier édito de la mandature, je souhaite vous parler de vous, de nous, et de ce que nous allons construire ensemble pour notre territoire. Un territoire dont nous pouvons être fiers, riche de ses paysages, de ses savoir-faire et surtout de celles et ceux qui y vivent. Avec les élus et les agents communautaires, nous partageons la même envie : être utiles et être au plus près de votre quotidien.

Ensemble, nous poursuivons l'accompagnement de nos aînés, l'accueil des tout-petits, le soutien aux familles, des temps de loisirs et d'accueil de qualité pour les enfants et les jeunes. Nous continuerons d'agir pour l'urbanisme, les routes,

le développement économique, l'agriculture, l'environnement, la santé, l'emploi et les mobilités, notamment avec notre adhésion au Syndicat Sud Gironde Mobilités. Nous siégeons dans les différentes instances et syndicats avec une seule et même idée : améliorer, très concrètement, votre vie de tous les jours.

Attachée à ce territoire et à ceux qui l'habitent, je sais pouvoir compter sur les vice-présidents et l'ensemble des élus communautaires : nous gérons, avec sérieux et loyauté, pour porter un service public juste et proche de vous.

Alors, je vous invite à feuilleter ce bulletin communautaire, il est votre outil, celui qui raconte ce que nous faisons ensemble, pour faire vivre et progresser le Bazadais.

Bonne lecture !



Des informations de qualité qui donnent envie de tourner la page : voilà notre recette, récompensée au niveau national par le Prix de la presse territoriale CAP'COM !



Nous partageons la même envie : être utiles et être au plus près de votre quotidien.

INSTANTANÉS



ENFANCE Plantations d'avenir

Les enfants de l'accueil de loisirs de Captieux s'engagent pour l'environnement en plantant de nouveaux arbres, guidés par Stéphane, agent des services techniques, dans le cadre de notre projet d'éducation à l'environnement.



JEUNESSE Prêts à décoller !

Les jeunes du Point Accueil ont exploré l'Aérocampus de Latresne : une immersion dans l'univers de l'aéronautique pour découvrir les formations, les métiers et les technologies de demain.



ASSEMBLÉE Nouvelle mandature

Les nouveaux élus ont pris place au sein du conseil communautaire en avril dernier, pour 6 ans d'action au service du territoire.



SOCIAL Des rencontres pleines de sens

Les élèves du lycée Gisèle Halimi de Bazas et les résidents de La Belle Étoile ont créé du lien autour d'un projet pédagogique et festif : un carnaval sur le thème d'Alice au pays des merveilles.



PARENTALITÉ Des [Parenthèses] conviviales

La Compagnie « Les herbes folles » a proposé un atelier à destination des familles et assistantes maternelles, à la médiathèque de Bazas, pour explorer ensemble un univers poétique, rempli de surprises.

VITE DIT, BIEN FAIT !

Mise en location temporaire du restaurant du lac de la Prade



À compter de fin juin et jusqu'à la mi-décembre 2026, le restaurant du lac de la Prade sera mis en location pour les particuliers, les associations et les entreprises. Situé en bordure du lac, ce lieu emblématique, lumineux, offrant une vue imprenable sur le lac, est désormais disponible pour vos événements privés, professionnels ou familiaux. Que vous soyez un particulier souhaitant organiser un mariage, un anniversaire ou une réception, une association ou une entreprise cherchant un cadre exceptionnel pour un séminaire, une réunion ou un team-building, ce restaurant entièrement équipé est un lieu de charme.



+ d'infos sur les tarifs de location, contactez-nous dès maintenant !

+ Parallèlement, un appel à manifestation d'intérêt est lancé pour une location commerciale dès janvier 2027.



Sortie nature : on vous emmène à la Prade

Envie de découvrir la nature sans vous éloigner de chez vous ? Nous vous proposons des sorties nature à deux pas de votre porte, direction le lac de la Prade entre Bazas, Gajac et Saint-Côme.

Au programme :

- balades guidées pour explorer la faune et la flore locales,
- rallyes nature pour s'amuser en explorant,
- randonnées avec 2 parcours : la boucle du lac ou bien rallier le centre-ville au lac.

Le lac de la Prade, c'est la nature en mode « à la carte » : randonnée, détente ou découverte, il y en a pour tous les goûts.

LE SAVIEZ-VOUS ?



Le site est accessible librement toute l'année. Des panneaux pédagogiques jalonnent les parcours pour en savoir plus sur la biodiversité locale.



Et si vous misiez sur le solaire ?

Vous rêvez de réduire vos factures d'électricité tout

en faisant un geste pour la planète ? Le SIPHEM (Syndicat Interterritorial pour la Maîtrise de l'Énergie et de l'Habitat) vous accompagne dans votre projet solaire ! Des permanences gratuites pour vous guider !

Que vous soyez simple curieux, futur producteur d'énergie ou déjà équipé, nos experts répondent à toutes vos questions :

- Comment installer des panneaux solaires chez soi ?
- Quelles aides financières sont disponibles ?
- Comment optimiser sa production et sa consommation ?

Prenez rendez-vous au 05 56 61 20 75 et laissez le soleil travailler pour vous !

LE SAVIEZ-VOUS ?



Votre toit a peut-être un potentiel solaire insoupçonné

! Avant de vous lancer, consultez le cadastre solaire pour évaluer la faisabilité de votre projet.

La voirie s'entretient : ce qu'il faut savoir



Comme chaque année, la Communauté de communes du Bazadais met en œuvre son programme d'entretien de la voirie. Celui-ci comprend des travaux de fauchage, de curage des fossés et de réparation de la voirie. Ces interventions, planifiées sur l'ensemble du territoire, peuvent entraîner des perturbations temporaires de circulation. Nous vous remercions par avance pour votre compréhension et vous invitons à la plus grande prudence à proximité des zones de travaux.

+ À noter :

Les mairies sont informées des dates et des secteurs concernés et restent à votre disposition pour toute information complémentaire. Les interventions sont réalisées en tenant compte de contraintes techniques, écologiques et financières.

La campagne de fauchage est en cours avec la première passe de la saison printemps/été.



Retrouvez le calendrier complet des travaux !

Et si l'on mangeait local... sans se prendre le chou ?



Découvrez la carte interactive des producteurs locaux du Bazadais ! Avec une vingtaine de producteurs référencés pour l'instant, plus besoin de chercher midi à quatorze heures pour trouver des produits frais, de qualité et de saison près de chez vous. Fromages, légumes, viandes, vins, miel... 100 % local, 100 % savoureux : soutenez les producteurs locaux et régalez-vous !



Accédez à la carte en ligne et trouvez votre bonheur !

Les tout-petits feront leur rentrée dans une nouvelle crèche à Grignols



À partir de septembre 2026, un nouveau bâtiment, d'une superficie de 280 m² sera entièrement dédié à l'accueil des tout-petits. Il a été conçu pour offrir des performances énergétiques optimales, une acoustique de qualité et une large place à la lumière naturelle, garantissant ainsi un cadre confortable et adapté aux enfants comme aux professionnelles. La structure accueillera les enfants âgés de quelques mois à 3 ans dans un environnement sécurisé et propice à leur développement. Cette nouvelle organisation permet également d'augmenter la capacité d'accueil à 20 enfants. Les familles pourront désormais bénéficier d'un accueil tout au long de l'année, 5 jours par semaine, y compris durant les vacances scolaires. Ce projet illustre la volonté des élus de renforcer l'offre d'accueil et de soutenir les familles, en facilitant la conciliation entre vie familiale et vie professionnelle, tout en contribuant à l'attractivité locale.

LE SAVIEZ-VOUS ?

La crèche de Grignols constitue ainsi l'une des trois structures d'accueil collectif gérées par la collectivité sur le territoire, avec Bazas et Cudos.

+ d'infos :

**Relais petite enfance
05 56 25 16 95
relaispetiteenfance@
cdcdubazadais.fr**

—
Pour que les tout-petits puissent découvrir le monde en s'amusant, un petit jardin sensoriel a été « ammeuuuhagné » par les équipes techniques.



Retrouvez les dernières actualités de la CdC du Bazadais sur notre site cdcdubazadais.fr

Les nouveaux élus

Une gouvernance collaborative et représentative

La Communauté de communes du Bazadais s'appuie sur **une organisation démocratique et transparente**, où chaque commune, quelle que soit sa taille, a voix au chapitre. Son fonctionnement repose sur quatre instances clés, qui œuvrent ensemble pour porter des projets concrets et répondre aux besoins des habitants.

Le Conseil communautaire : le cœur décisionnel

52 élus communautaires représentent les 31 communes du territoire. Leur nombre varie selon la taille de chaque commune, mais **toutes disposent d'au moins un représentant** pour garantir une représentation équitable.

• **Rôle** : Le Conseil est l'assemblée délibérante. Il vote les décisions (budget, projets, politiques publiques) et a élu :

- **la Présidente** : cheffe de l'exécutif, elle administre l'établissement, applique les statuts et fait exécuter les décisions,
- **les Vice-présidents** : avec la Présidente, ils forment le **Bureau**, organe exécutif.

• **Suppléants** : Les communes représentées par un seul élu disposent d'un délégué suppléant pour assurer une continuité.

Le Bureau : l'organe exécutif

Composé de la **Présidente, les Vice-présidents et leurs binômes de travail**, le Bureau a pour mission de :

- **préparer les sujets** qui seront soumis au vote du Conseil communautaire ;
- **assurer la mise en œuvre** des décisions prises ;
- **piloter l'action quotidienne** de la Communauté de communes.

Les commissions thématiques : des espaces d'expertise et de concertation

Pour étudier en profondeur les dossiers, la Communauté de communes s'appuie sur **des commissions thématiques**.

- Elles **analysent les projets** liés aux compétences de l'intercommunalité et émettent des avis avant discussion au Bureau.
- **Accessibles à tous les élus communautaires** (titulaires et suppléants) **ainsi qu'aux conseillers municipaux**, pour favoriser la participation de tous.

La Conférence des maires : un lieu de dialogue renforcé

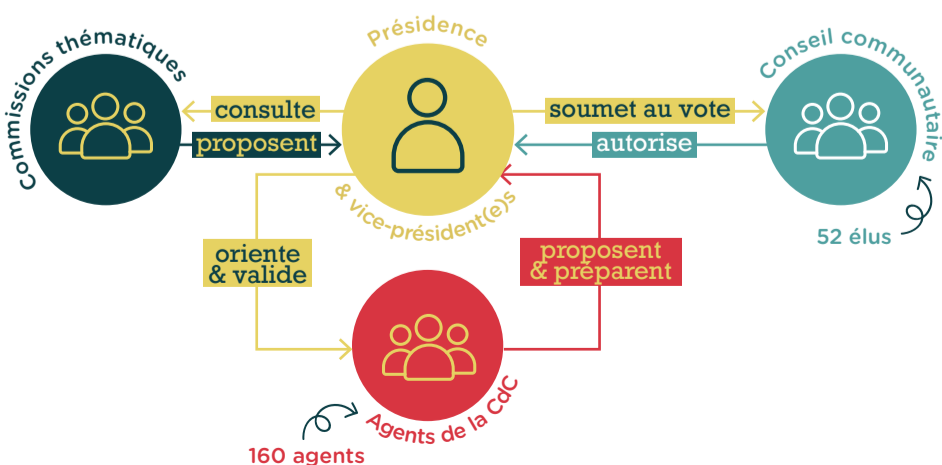
Instaurée par **la loi du 27 décembre 2019**, cette instance rassemble **l'ensemble des maires** du territoire. Elle est réunie à l'initiative de la **Présidente** ou à la demande d'un **tiers des maires**.

- **Ordre du jour ciblé** : échanges sur des sujets stratégiques (projets structurants, enjeux locaux, intervention de partenaires...).
- **Objectif : renforcer la coordination** entre les communes et la Communauté de communes pour une action publique plus proche des citoyens.

LE SAVIEZ-VOUS ?


Les décisions du Conseil sont publiques et accessibles à tous les citoyens.

Exemple de répartition des rôles




LES ÉLUS COMMUNAUTAIRES 2026-2032

LE BUREAU




Isabelle DEXPERT
Présidente
Maire de Bazas
Vice-présidente du Département de la Gironde




Fabienne BARBOT
1^{ère} Vice-Présidente
Maire de Giscos

Communication




LADOS
Martine FRANCELIN
Maire

Ressources Humaines



MARIONS
Samuel DURAND
Maire

Urbanisme, Aménagement et Habitat



BIRAC
Brigitte MELON
Maire

LES CONSEILLERS



AUBIAC
Valérie BELIS
Maire



BAZAS
Richard BAMALE
4^e adjoint au Maire de Bazas



BAZAS
Gaël BEUVELOT
Conseiller municipal



BAZAS
Bastien LAPOUGE
Conseiller municipal



BAZAS
Jean-Yves RÉMAUT
2^e adjoint au Maire de Bazas



BERNOS-BEAULAC
Laurent AUSSILLOUS
Conseiller municipal



CUDOS
Sylvie LALANE
1^{ère} adjointe au Maire de Cudos



ESCAUDES
Hélène PUJOLS
Maire



GAJAC
Pascal LOSSE
Maire



MARIMBAULT
Sébastien TAMAGNAN
Maire



SAINT-CÔME
Anthony HEMOUS
Maire



SAINT-MICHEL-DE-CASTELNAU
Michel GARBAYE
Maire



Jean-Luc GLEYZE
2^e Vice-Président
1^{er} adjoint au Maire de Captieux
Président du Département de la Gironde

Dominique DAVID
3^e Vice-Présidente
Maire de Bernos-Beaulac

Henrique CHANFRANTE
4^e Vice-Président
Maire de Lavazan

Françoise DUPIOL-TACH
5^e Vice-Présidente
Maire de Grignols

Michel AIMÉ
6^e Vice-Président
Maire de Sauviac

Jean-Marc VAZIA
7^e Vice-Président
Maire de Sigalens

Économie et Tourisme

Finances

Solidarité et Action sociale

Enfance et Jeunesse

Environnement, Agriculture et Circuits courts

Patrimoine, Voirie et Moyens

LES BINÔMES



MASSEILLES
Nicole VIGNE
Maire

GANS
Laurent BELLOC
Maire

CAPTIEUX
Christine LUQUEDEY
Maire

BAZAS
Danielle BARREYRE
1^{re} adjointe au Maire de Bazas

BAZAS
Jules-Henri GONZALES
6^e adjoint au Maire de Bazas

GRIGNOLS
Patrick CHAMINADE
3^e adjoint au Maire de Grignols



BAZAS
Sonia CILLARD-CARRARA
3^e adjointe au Maire de Bazas

BAZAS
Francine CHADEFAUD
Conseillère municipale

BAZAS
Patrick DARROMAN
Conseiller municipal

BAZAS
Magali DESCACQ-ESPUNY
Conseillère municipale

BAZAS
Marie-Bernadette DULAU
5^e adjointe au Maire de Bazas

BAZAS
Arlette EDJOLO
Conseillère municipale

BAZAS
Raphaël MELON
Conseiller municipal



BERNOS-BEAULAC
Pascale LARTIGUE
Conseillère municipale

CAPTIEUX
Didier COURREGELONGUE
3^e adjoint au Maire de Captieux

CAPTIEUX
Vanessa GOUZON
2^e adjointe au Maire de Captieux

CAUVIGNAC
Sophie FRANCO-CARLU
Maire

CAZATS
Laurent ESPAGNET
Maire

COURS-LES-BAINS
Valérie DUCASSE
Maire

CUDOS
Jean-Claude DUPIOL
Maire



GOULADE
René CARDOIT
Maire

GRIGNOLS
Léa REMACLE
2^e adjointe au Maire de Grignols

LABESCAU
Denis ESPAGNET
Maire

LARTIGUE
Cyril CASTETS
Maire

LE NIZAN
Aude FLEURY
Maire

LERM-ET-MUSSET
Stéphane ESPUNY
Maire

LIGNAN-DE-BAZAS
Alexandre LARTIGAU
Maire



SENDETS
André LE MOIGNE
Maire

SILLAS
Mélanie ZAGO
Maire



PORTRAIT LAËTITIA, ASSISTANTE MATERNELLE

Le lien au quotidien

Dans le Bazadais, chaque jour est une page d'histoire écrite par ceux qui y vivent et y travaillent. Aujourd'hui, c'est Laëtitia qui nous raconte la sienne : celle d'une assistante maternelle dont le quotidien, rythmé par l'accueil des enfants et soutenu par le Relais petite enfance, est un fil rouge entre les familles et la Communauté de communes.

23 ans d'histoires et de sourires

Après y avoir vécu quelques années enfant, Laëtitia a toujours eu le territoire bazadais tatoué sur le cœur. « Je ne suis pas née ici, mais je suis chauvine ! » lance-t-elle avec un sourire. Après une expérience dans le commerce en tant que fleuriste, c'est la naissance de son fils en 2003 qui va tout changer. « Trouver un mode d'accueil était difficile sur la métropole bordelaise. Et puis, en discutant avec une assistante maternelle, j'ai réalisé qu'il en manquait... » Le déclic est là : et si ce métier était le bon compromis entre vie de famille et épanouissement professionnel ? Elle se lance, obtient son agrément et commence cette aventure. En 2007, la famille pose ses valises à Bazas. Ici, on a la campagne à deux pas de la ville, une ambiance chaleureuse, des animations pour les tout-petits... et des personnes chaleureuses !

Pas une journée pareille aux autres

Chez Laëtitia, il n'y a pas de journée type. « Chaque enfant a son rythme, son caractère... Alors on s'adapte ! » Les matinées commencent souvent par des jeux libres ou des sorties, selon l'énergie du groupe. Les aires de jeux, les promenades en plein air, une sortie à la médiathèque ou des ateliers à l'extérieur rythment ces moments de découverte. « Le repas, c'est un moment sacré ! Les grands s'installent ensemble, j'accompagne les plus petits... Et après, place au jeu et à la sieste ! »

Le statut d'employée, un défi

« On oublie souvent que derrière les câlins et les jeux avec les enfants, il y a un contrat. » Assistante maternelle depuis 23 ans, Laëtitia est aussi employée des parents et ce statut crée parfois des incompréhensions. Retards, demandes de dernière minute, oublis de paiement... il lui faut parfois rappeler les règles. Beaucoup de parents méconnaissent leurs obligations d'employeurs, par manque d'informations. « Quand un parent me remercie ou voit son enfant progresser, ça compense tout. » Car au final, son rôle reste le même : « Offrir aux enfants un environnement sécurisant... et aux parents, la sérénité. »

Le RPE, son allié au quotidien

Le Relais Petite Enfance, aussi appelé RPE, joue un rôle central dans son quotidien. « Il ne se passe pas une journée sans que je pense au RPE. » Pour Laëtitia, cette structure est bien plus qu'un soutien logistique : c'est une véritable bouffée d'oxygène. « Grâce à l'équipe du RPE, j'ai appris à prendre du recul. Mon approche du métier a complètement changé. »

Les formations, les ateliers et les informations juridiques sont des outils précieux que lui offre le RPE. « Une question ? Mon premier réflexe, c'est d'appeler l'équipe. » Elle n'hésite pas à orienter les parents vers le Relais : « Je leur dis toujours : « Prenez rendez-vous au RPE ! » Ils y trouvent toutes les clés pour comprendre les contrats, les horaires, les aides... et éviter les malentendus. » Pourtant, elle constate que les habitants méconnaissent souvent l'étendue du travail réalisé par le RPE. « Organiser près de 60 ateliers par an, orienter plus de 100 familles... c'est un engagement fort de la Communauté de communes. La Fête du RPE, par exemple, est un moment fort où parents et professionnels se retrouvent. » Et les enfants ? « Au RPE, ils sont comme chez eux. »

Plus qu'un métier, une passion

« Ce métier, c'est bien plus que garder des enfants, confie-t-elle. C'est accompagner des familles, voir grandir des petits êtres et contribuer à leur épanouissement. Et ça, aucun salaire ne le paiera jamais assez. » Après 23 ans de carrière, dont 19 sur le territoire du Bazadais, Laëtitia reste une ambassadrice passionnée de son métier et de son territoire. « Faire en sorte que chaque enfant se sente chez lui... et que chaque parent parte l'esprit léger, c'est ce qui me motive chaque jour. »

« Faire en sorte que chaque enfant se sente chez lui... et que chaque parent parte l'esprit léger, c'est ce qui me motive chaque jour. »

LE RELAIS PETITE ENFANCE EN BREF



Le Relais Petite Enfance (RPE) est un espace d'information, d'accompagnement et de rencontre proposé par la Communauté de communes du Bazadais.

Les animatrices du RPE ont pour missions de :

- soutenir les assistantes maternelles dans leur quotidien (formations, échanges, ressources) ;
- aider les parents à trouver des solutions d'accueil adaptées à leurs besoins ;
- organiser des ateliers et des temps d'éveil pour les tout-petits ;
- créer du lien entre les professionnels, les familles et les institutions locales.



20 rue du Pr
Paul Lamarque
33430 Bazas
05 56 25 16 95
07 87 15 97 54

relaispetiteenfance
@cdcdubazadais.fr

CE QU'ELLE AIME DANS LE BAZADAIS

Son attachement au Bazadais transparaît aussi dans ses coups de cœur. « J'adore les fêtes locales ! Le folklore, les fifres, les troubadours... L'ambiance est unique. » La Fête des Bœufs gras et la Fête de la Saint-Jean sont pour elle des incontournables. « Ces traditions, cette convivialité... C'est ça, l'âme du Bazadais. »

Accueil de loisirs, comment ça marche ?

Plongez dans les coulisses du service : son organisation, les acteurs et son fonctionnement, souvent méconnus du public.

À l'approche de l'été, les accueils de loisirs du Bazadais se préparent à accueillir vos enfants. Une période intense qui ne représente pourtant qu'une partie de leur activité, car ces structures fonctionnent toute l'année, les mercredis et pendant les vacances scolaires.

Des équipes présentes toute l'année

Les équipes d'animation contribuent pleinement à la continuité éducative. Souvent présentes à la fois en accueil de loisirs et sur les temps périscolaires, elles accompagnent les enfants tout au long de l'année. Retrouver des visages connus dans différents moments du quotidien constitue un repère rassurant et favorise la confiance des enfants.



CHIFFRES CLÉS (2025)

-  **4** accueils de loisirs
-  **24** agents
-  **686** enfants accueillis
-  **988 321 €** de budget de fonctionnement financé à 42% (participations des familles et subventions)

Un cadre structuré et sécurisant

Confier son enfant, c'est confier une responsabilité importante à des professionnels diplômés. Les taux d'encadrement sont strictement respectés (un adulte pour 8 enfants chez les plus jeunes, un pour 12 chez les plus grands). Les équipes assurent également le suivi quotidien : pointage des présences, prise en compte des besoins spécifiques ou des projets d'accueil individualisés (PAI), gestion des petits bobos...

Un projet éducatif au cœur des activités

Contrairement aux idées reçues, les accueils de loisirs ne sont pas de simples garderies. Les équipes s'appuient sur un projet éducatif décliné en projets pédagogiques, autour de grands objectifs : respecter le rythme de l'enfant, favoriser l'autonomie et encourager le vivre-ensemble. Les activités sont préparées et adaptées avec soin, en fonction de l'âge, de l'énergie du groupe ou encore de la météo.

Un important travail de préparation

Avant chaque période et chaque mercredi, les équipes se réunissent pour construire les programmes d'activités. Chaque semaine, elles préparent également le matériel, définissent les règles et anticipent l'organisation. À cela s'ajoute un travail administratif conséquent : déclarations réglementaires, gestion des réservations et des annulations, commande des repas. Les sorties font aussi l'objet d'une préparation rigoureuse : itinéraires, sécurité, encadrement... rien n'est laissé au hasard. Les journées s'organisent sur une large amplitude horaire, de 7h30 à 18h30, incluant des temps d'installation et de rangement indispensables.

En fin de période, des réunions bilan permettent d'analyser le fonctionnement et d'ajuster les pratiques.

S'adapter au quotidien

Enfin, aucune journée ne se ressemble vraiment. Les équipes doivent faire preuve d'adaptation et de patience pour répondre aux besoins des enfants, gérer les imprévus ou les petits incidents et garantir à chacun un accueil de qualité.

Cet été, comme tout au long de l'année, les accueils de loisirs du Bazadais continueront ainsi d'offrir aux enfants un cadre de vie sécurisé, éducatif et riche en découvertes.

* LES BONNS TUYAUX

Dans cette rubrique, retrouvez conseils pratiques et astuces pour vous accompagner au quotidien.



Accompagner les plus fragiles à domicile

Notre service autonomie à domicile soutient les seniors, les personnes en situation de handicap ou les personnes atteintes de maladies pour rester chez elles en sécurité. Aide quotidienne, écoute et coordination avec les professionnels de santé : une solution humaine pour préserver autonomie et lien social.

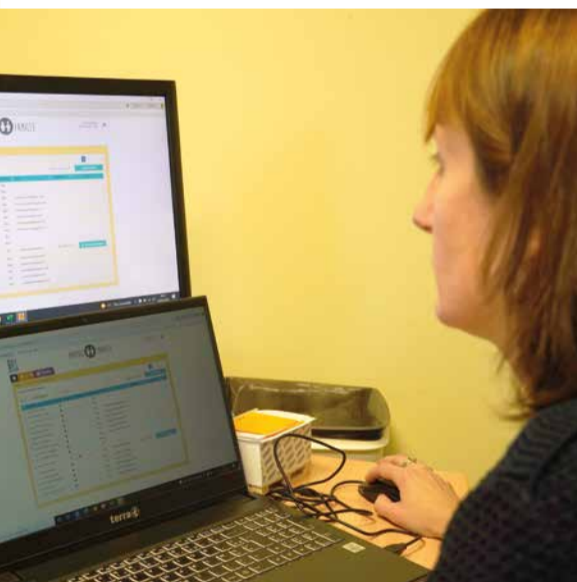
LE SAVIEZ-VOUS ?

Ce service peut être financé en partie par les mutuelles, caisses de retraite ou le Département de la Gironde. De plus, 50 % des dépenses peuvent être déduites de vos impôts. Et si vous profitez de ces aides pour rester chez vous en toute sérénité ?

+ d'infos :



cdcubazadais.fr
> Vivre ici >
> Action sociale >
> Service autonomie à domicile



« Derrière chaque journée en accueil de loisirs, il y a une organisation exigeante, des équipes engagées et un véritable projet éducatif au service des enfants. »

Budget 2026 : gardons le cap !

TENIR LA BARRE & FAIRE AVANCER LA COLLECTIVITÉ

Le budget de fonctionnement constitue les moyens essentiels qui permettent d'assurer la continuité et le bon fonctionnement des services publics au quotidien.

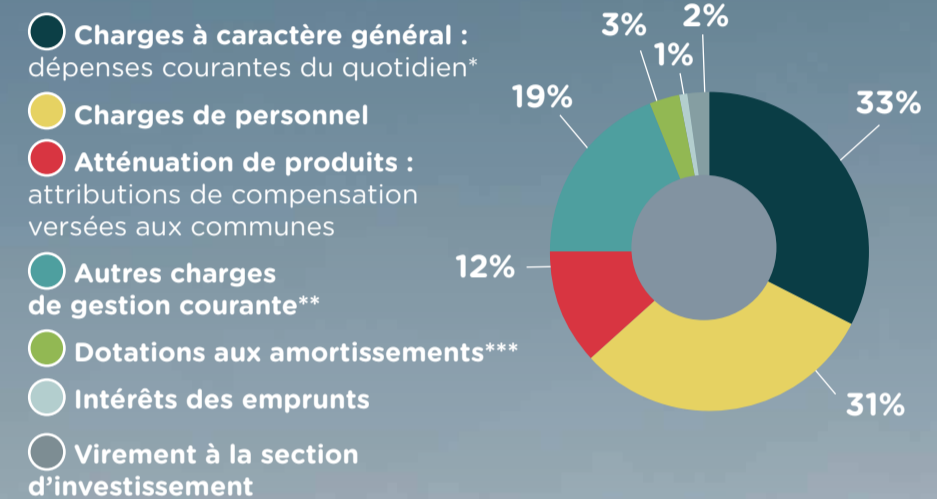
En 2026, le budget principal s'élève à

11,21 M€ Progression de +4,01 %

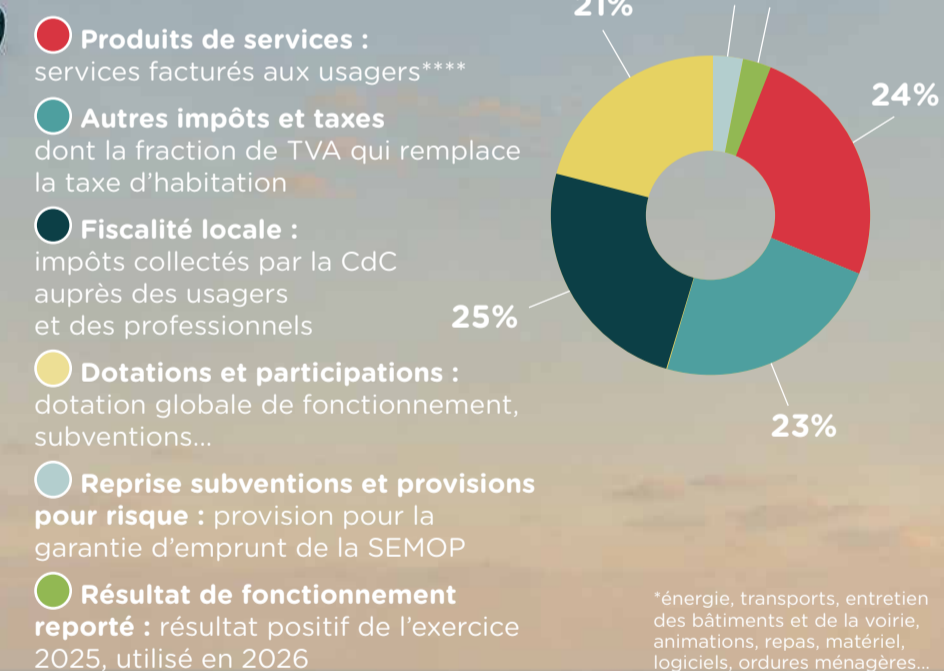
Cela permet de financer :

- les frais courants indispensables à la navigation (énergie, transports, informatique, prestataires...)
- la rémunération des agents, qui composent l'équipage à bord
- les contributions aux organismes extérieurs, qui permettent une navigation stable dans un environnement plus large

Dépenses de fonctionnement



Recettes de fonctionnement



*énergie, transports, entretien des bâtiments et de la voirie, animations, repas, matériel, logiciels, ordures ménagères...

**participations aux organismes extérieurs, subventions aux associations et subventions d'équilibre versées aux budgets annexes

***enveloppe représentant la perte de valeur des biens qui est mise de côté pour anticiper de nouveaux achats

****accueils des tout-petits, des enfants et adolescents, ordures ménagères, transport à la demande...

Montez à bord et parlons budget !

Pour 2026, la Communauté de communes du Bazadais a tracé son cap. Comme pour toute bonne traversée, il a fallu anticiper les conditions de navigation, vérifier la carte et les instruments de bord, jauger les ressources disponibles et mesurer l'impact de la fermeture de l'abattoir sur ses finances. Avec les contraintes budgétaires qu'elle impose, les marges de manœuvre demeurent très limitées pour la collectivité. Car un budget, c'est avant tout une feuille de route : elle indique la direction à suivre, les moyens mobilisés pour y parvenir, et les ajustements nécessaires pour préserver l'équilibre financier de la collectivité.

LES ESCALES DU BUDGET



*** OCTOBRE**
Les services et élus listent les projets et besoins pour l'année suivante.



*** NOVEMBRE**
Les services font le point sur les dépenses incontournables : salaires, énergie, animations... et priorisent les dépenses.



*** DÉCEMBRE**
Des réunions, arbitrages et échanges ont lieu avec les commissions... chacun donne son avis avant de choisir la bonne route.



*** AVRIL**
Le budget est voté en conseil communautaire : top départ pour les projets.



*** AVRIL À DÉCEMBRE**
Les investissements se lancent : voirie, bâtiments, équipements...



*** AVRIL À DÉCEMBRE**
Suivi et contrôle : on vérifie que les dépenses sont bien utilisées



Envie d'aller plus loin ?
Rendez-vous sur notre site : cdcdubazadais.fr

- > Connaître
- > Notre fonctionnement
- > Les finances





Le point de vue de **DOMINIQUE DAVID**

**Vice-présidente en charge des finances
Maire de Bernos-Beaulac**

« 2026 est une année budgétaire contrainte pour notre CdC. Pour nos habitants, cela se traduit concrètement par une division par quatre des dépenses d'investissement consacrées à la voirie. Face à ce contexte, notre priorité est claire : poursuivre la maîtrise de nos dépenses, interroger nos compétences optionnelles et rendre chaque euro utile. Une contrainte, oui, mais aussi l'opportunité de recentrer notre action sur ce qui est vraiment essentiel pour le Bazadais. »

AU QUOTIDIEN À VOS CÔTÉS

Ce budget permet de financer de nombreux services que vous croisez... souvent sans y penser !

- * Une assistante maternelle qui s'occupe de vos enfants participe à des ateliers
- * Vos enfants sont accueillis en crèche, au sein des accueils de loisirs ou périscolaires ou bien par le point accueil jeunes
- * Des aides à domicile accompagnent un proche ou un voisin âgé ou en situation de handicap
- * Les animatrices du relais petite enfance répondent à vos besoins en tant que parents employeurs ou à la recherche d'un mode d'accueil
- * Un transport à la demande est disponible si vous en avez besoin
- * Les routes communautaires sont réparées
- * Vous profitez de balades et d'animations au lac de la Prade
- * Des ateliers permettent à des porteurs de projet de créer leurs entreprises
- * Des documents d'urbanisme sont élaborés

AJUSTER LA VOILURE POUR MAINTENIR LE CAP

Dans un contexte de navigation contrainte, la collectivité ajuste sa voile : maîtrise des dépenses de fonctionnement, priorisation des investissements et concentration sur les projets déjà engagés. Cette stratégie vise à maintenir le cap, stabiliser la trajectoire et garantir la continuité du service public.

En 2026, les dépenses d'investissement s'élève à :

1,35 M€ Réduction de -30%

-423 683€ par rapport à 2025

Les projets en cours

- Impression des dossiers de révision du Plan Local d'Urbanisme intercommunal
- Achat de matériel informatique et technique
- Travaux de voirie urgents
- Fin des travaux de la crèche de Grignols



Le journal de bord

DES CHARGES EXCEPTIONNELLES EN 2026

Le budget a dû intégrer des charges exceptionnelles liées à la fermeture de l'abattoir (remboursement de la caution d'emprunt et annulation des dettes antérieures de l'abattoir et de la salle de découpe).

+ 615 629€ d'écritures de régularisations liés au budget de l'abattoir.

DES INVESTISSEMENTS LIMITÉS

Les dépenses d'investissement sont recentrées sur les opérations indispensables ou déjà engagées. Plusieurs projets font l'objet de moratoires ou sont revus à la baisse : études, aides économiques, voirie, travaux sur bâtiments et équipements.



RÉDUCTION DES DÉPENSES DE FONCTIONNEMENT

Face à cette situation, la collectivité a dû engager un effort de maîtrise de ses charges. Les dépenses courantes diminuent de 5 % (achats, activités), avec notamment la suppression des camps d'été des ALSH. Les charges de personnel baissent de 2 % (hors évolutions réglementaires). Certaines dépenses sont réorganisées : refacturation des services mutualisés aux communes, suppression des subventions et moratoire sur les aides aux entreprises.



DES RECETTES AJUSTÉES

Les dotations sont inscrites sur la base de 2025 et ajustées si nécessaire. La fiscalité a connu une évolution modérée cette année, le taux de la CFE (Cotisation Foncière des Entreprises) restant inchangé. Un effort financier de solidarité sera demandé aux communes afin de contribuer à un mécanisme de redistribution entre collectivités en faveur de la Communauté de communes (FPIC).

EN CONCLUSION

La collectivité a toujours veillé à une gestion budgétaire rigoureuse et prudente, garante de ses équilibres financiers. Toutefois, les charges exceptionnelles liées à la fermeture de l'abattoir impactent aujourd'hui ses capacités d'action. Elles conduisent à ajuster le cap, en révisant certaines priorités afin de préserver durablement la solidité financière de la collectivité.



C'EST VOTÉ !

MOBILITÉ

Une nouvelle dynamique pour les mobilités

La CdC du Bazadais a demandé, en septembre 2025, son adhésion au syndicat Sud-Gironde Mobilités, tout en sollicitant peu après le transfert de la compétence d'organisation de la mobilité à la Région Nouvelle-Aquitaine. La Région a délibéré, puis les 31 communes se prononceront. Comme dans les territoires voisins, des services de transport à la demande ou des lignes régulières pourront être développés. Cette compétence sera financée par le versement mobilité, contribution des entreprises de plus de 11 salariés. À l'horizon 2027, Sud-Gironde Mobilités deviendra l'autorité organisatrice des transports.

URBANISME

PLUi : des règles affinées après 15 mois d'application

La modification n°1 du Plan Local d'Urbanisme intercommunal (PLUi) du Bazadais, votée en mars 2026, fait évoluer le document qui fixe les règles d'urbanisme du territoire. Après plus de 15 mois d'application, elle corrige des erreurs et des oublis sur le règlement écrit et, à la marge, sur le zonage. Elle simplifie certaines mesures et dispositions afin de mieux adapter l'urbanisation aux projets. Elle étend également la protection du patrimoine naturel et précise les règles liées aux projets économiques, agricoles et énergétiques.

+ d'infos :



cdcubazadais.fr

- > Connaître > Notre fonctionnement
- > Les procès-verbaux et délibérations

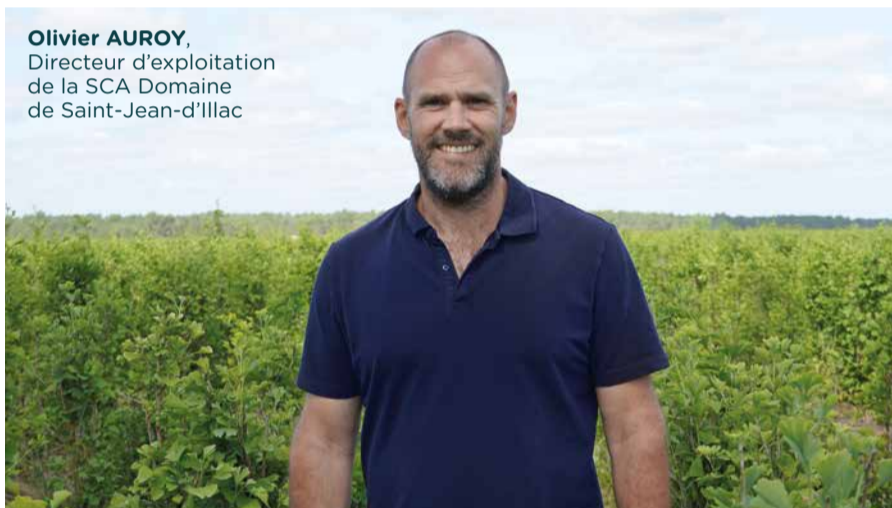
TALENTS D'ICI

LE GINKGO, TRÉSOR DISCRET DU SUD-GIRONDE

À Captieux, au cœur du Sud-Gironde, un paysage agricole en apparence ordinaire abrite une culture aussi rare que stratégique : celle du Ginkgo biloba. Derrière cette production singulière se trouve la SCA Domaine de Saint-Jean d'Illac, une exploitation qui conjugue savoir-faire agricole et exigences de l'industrie pharmaceutique.

Implanté en 1996 après une étude approfondie des sols et du climat, le site de Captieux s'étend aujourd'hui sur 300 hectares. Il s'inscrit dans une organisation internationale structurée, aux côtés de deux autres sites en Gironde et aux États-Unis. L'ensemble appartient au groupe allemand Schwabe, acteur majeur des médicaments à base de plantes. Dans ce dispositif global, Captieux joue un rôle clé en assurant une production de feuilles de Ginkgo à grande échelle, destinée à répondre à une demande mondiale croissante.

Olivier AUROY,
Directeur d'exploitation
de la SCA Domaine
de Saint-Jean-d'Illac



Une production de pointe au service de la phytothérapie

Arbre millénaire originaire d'Asie, le Ginkgo biloba est reconnu pour ses propriétés médicinales, notamment sur la mémoire, la circulation sanguine et ses effets antioxydants. La qualité des feuilles est donc essentielle, car elles constituent la base d'extraits pharmaceutiques aux formulations précises. À Captieux, la production ne se limite pas à la culture. L'exploitation intègre toute une chaîne de transformation : récolte, séchage et préparation des feuilles avant leur expédition vers d'autres sites européens. Chaque été, près de 900 tonnes sont récoltées, faisant de cette période un moment clé qui mobilise équipes permanentes et saisonniers.

« Chaque été, près de 900 tonnes de feuilles sont récoltées. »

La culture du Ginkgo se distingue par sa forte technicité. Faute de matériel adapté sur le marché, l'exploitation a développé ses propres solutions, modifiant et concevant des équipements spécifiques. Cette capacité d'innovation se retrouve aussi dans les pratiques culturelles, exigeant précision et expertise.

Une filière innovante confrontée à de nouveaux défis

Mais cette filière fait face à plusieurs défis : difficultés de recrutement sur des métiers techniques, accès limité à la formation, gestion de l'eau dans un contexte climatique incertain, et dépendance énergétique pour le séchage des feuilles. Malgré ces enjeux, l'exemple de Captieux illustre une agriculture moderne, spécialisée et tournée vers l'international. Une réussite discrète qui valorise les terres locales tout en participant activement au dynamisme économique du territoire.

+ d'infos : 4 bis les Cultures 33840 CAPTIEUX • 05 56 65 68 34



OÙ SORTIR ?



VÉLO

Virée à vélo entre nature et patrimoine



Au départ de Bazas, cette balade à vélo facile et accessible suit en grande partie une piste cyclable sécurisée, idéale pour tous les niveaux. Le parcours d'environ 36 km traverse les paysages paisibles du Bazadais entre forêts et petits villages, avec des pauses possibles pour pique-niquer le long du chemin. L'itinéraire mène jusqu'au majestueux Château de Roquetaillade, offrant une belle immersion entre nature et patrimoine, parfaite pour une sortie sportive et dépaysante.



BALADE

Sport, détente et grand air à Captieux

À seulement 2 km du bourg de Captieux, le lac de Taste offre une agréable idée de balade accessible en voiture comme à pied. Entouré de pins, ce site naturel invite à une promenade paisible sur un sentier faisant le tour du lac, idéal aussi pour un footing ou un parcours sportif. On peut y pratiquer la pêche, puis profiter d'un moment de détente avec un pique-nique au bord de l'eau.

Attention, nous rappelons que la baignade est interdite !

+ d'infos :

Office de tourisme & des loisirs
La Gironde du Sud
05 56 63 68 00
lagirondedusud.com

COMMUNES À LA UNE

LADOS

L'ANCIENNE MAIRIE RETROUVE DE L'ACTIVITÉ



En début d'année 2025, la mission, que s'était donnée le conseil municipal, était de rénover l'ancienne mairie, d'une part pour préserver et valoriser le patrimoine communal, et d'autre part pour lui donner une nouvelle vie en la transformant en local professionnel à destination de médecines douces. Les travaux confiés à des artisans du territoire se sont déroulés selon le planning établi et en parfaite collaboration avec tous les corps de métier. La rénovation a été faite en respectant toutes les contraintes en matière de sécurité

pour un local recevant du public et d'amélioration de la performance énergétique avec une isolation maximale dans le cadre d'une démarche éco-responsable. Les travaux sont terminés et le local est prêt à accueillir un ou deux professionnels de médecines douces. À vos candidatures !

+ d'infos :

Mairie de Lados
4 le Bourg 33124 Lados
mairie-de-lados2@wanadoo.fr
05 56 65 44 55
mairielados.wordpress.com

SIGALENS

LA COMMUNE AUX CÔTÉS DE LA SALTIMBANQUERIE



Depuis un an, la commune de Sigalens soutient activement le développement de La Saltimbanquerie, un lieu associatif culturel et artistique devenu central dans la vie du village. Animé par des bénévoles engagés, ce projet propose une programmation riche mêlant danse, théâtre, concerts et ateliers, favorisant ainsi les échanges et la convivialité. Dans un contexte rural où le lien social est essentiel, la municipalité accompagne cette initiative en mettant à disposition

l'Espace Jacques Boutinet pour les cours et en prêtant du matériel. Véritable moteur culturel, la Saltimbanquerie renforce les rencontres intergénérationnelles et l'accès à la culture pour tous les habitants du territoire local.

+ d'infos :

La Saltimbanquerie
195 Chemin Dubouilh 33690
Sigalens
lasaltimbanquerie@gmail.com
06 80 16 10 62

IDÉE À PARTAGER

Dans cette rubrique, découvrez des idées d'activités ou de recettes proposées par nos équipes ou nos usagers.

Verdure plus vraie que nature



L'atelier de Viviane, animatrice en gérontologie à la résidence autonomie « La Belle Étoile »



Matériel

- Fil de fer vert
- Scotch de masquage



Étapes

- Couper une tige de fil de fer fin sur 8 cm
- Dérouler la bande de masquage sur 10 cm et couper
- Positionner votre tige de fil de fer au milieu de votre papier, côté collant, en gardant 3 cm de fil dehors
- Replier le morceau restant de papier sur votre tige de fer
- Décider de la forme de votre feuillage et découper
- Donner vie à votre feuille avec de l'aquarelle, de la peinture acrylique ou du crayon de couleur



Ici, les matériaux de récup', c'est notre spécialité : un peu de fil de fer, du ruban de masquage, et hop, on crée de jolis feuillages !

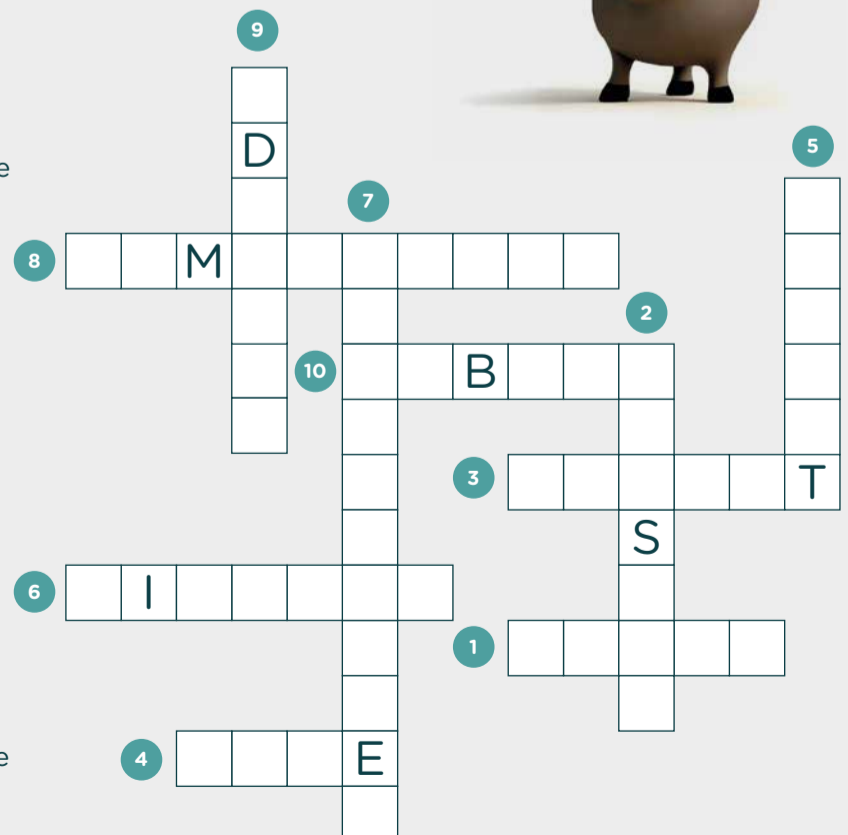
À VOS MOTS

Bienvenue dans votre espace détente, où vous pourrez découvrir en vous amusant les missions de la Communauté de Communes du Bazadais. Prêt(e) à relever les défis tout en apprenant plus sur nos actions ? À vos crayons !

« La fonction d'élu(e) »

- Élu(e) qui dirige une commune
- Groupe d'élu(e)s qui prennent des décisions
- Période pendant laquelle un(e) élu(e) exerce sa fonction
- Action de choisir un candidat ou donner son avis
- Dépenses et recettes gérées par la commune
- Personne qui participe à la vie démocratique
- Porter la voix des citoyens
- Système où les citoyens choisissent leurs représentants
- Élu(e) qui seconde le maire dans ses fonctions
- Qui concerne tous les citoyens

Être élu(e), c'est un engagement qui prend du temps !



1 • Maire 2 • Conseil 3 • Mandat 4 • Vote 5 • Budget 6 • Citoyen 7 • Représenter 8 • Démocratie 9 • Adjoint 10 • Public

Réponse

À VOTRE SERVICE !

PAS BESOIN DE CAPE POUR SAUVER VOTRE QUOTIDIEN

Professionnels de la petite enfance

Au cœur de nos crèches et du relais petite enfance, **les professionnels de la petite enfance** accompagnent chaque jour les tout-petits avec attention, expertise et bienveillance. Auxiliaires de puériculture, éducatrices de jeunes enfants, assistants petite enfance, puéricultrices, psychomotriciennes et animateurs conjuguent leurs compétences pour offrir un accueil sécurisant, stimulant et adapté aux besoins de chaque enfant. Par leurs gestes du quotidien comme par les activités d'éveil qu'ils proposent, ils favorisent le développement, l'autonomie et la socialisation des plus jeunes. À l'écoute des familles, ils tissent une relation de confiance essentielle et participent activement à un accompagnement global, respectueux du rythme et de l'épanouissement de chaque enfant.

Assurer le bien-être et la sécurité de l'enfant



Accompagner le développement global de l'enfant



Concevoir et animer des activités d'éveil



Accueillir et accompagner les familles



Travailler en équipe



+ Découvrez les métiers de la CdC sur notre site :



cdcdubazadais.fr > Connaître
> Notre fonctionnement > Les agents

